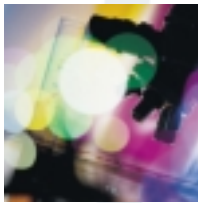
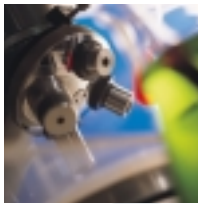




Worldwide Connections

ce is connected via Internet with 2600 Suppliers worldwide, has access to 20 Million modules and provides service to 3000 customers.



VÖLLIG NEUE DIMENSIONEN WERDEN ERSCHLOSSEN

Bereits nach wenigen Monaten ist die Akzeptanz auf Kunden und Lieferantenseite gesichert – und nicht nur dort. ce verhandelt derzeit mit einem der Weltmarktführer über eine weitreichende Kooperation bei der Vermarktung der Virtuellen Chip Exchange.

LIZENZEN FÜR ANDERE INDUSTRIEN: ce ELEKTRONISIERT DEN WELTHANDEL

Was im Bereich der Mikrochips bereits erfolgreich gestartet ist, könnte künftig auch andere Handelsbereiche revolutionieren. So ist das System beispielsweise kompatibel für den Internet-Handel mit **Chemie**-, Pharmazie-, Auto-, Telekommunikations- und Medizinprodukten. Namhafte Großunternehmen bekundeten bereits ihr Interesse.

ce HAS OPENED THE DOOR TO COMPLETELY NEW DIMENSIONS OF GROWTH

Already, after only a few months on-line, VCE has gained acceptance from customers and suppliers alike. The praise keeps coming. ce presently is negotiating with one of the world market leaders over a long-range cooperation for the marketing of Virtual Chip Exchange.

LICENCES FOR OTHER VERTICAL MARKETS: ce ELECTRIFIES WORLDWIDE TRADE

What already has proven successful in the field of semiconductors could in the future revolutionize other industries as well. The system could, for example, prove compatible to support trading in **chemical**, pharmaceutical, automobile, telecommunications and medical products. Large, renowned corporations already have shown interest.



Lagebericht



Lagebericht

1.1. GESCHÄFTSVERLAUF UND LAGE DER GESELLSCHAFT

Die Gesellschaft hat im Berichtsjahr – wie auch in den Vorjahren – aktive und passive elektronische Bauelemente sowie Systemkomponenten vertrieben.

Im Berichtsjahr betragen die gesamten Umsatzerlöse DM 46,1 Millionen; die gesamten Umsatzerlöse haben sich gegenüber dem Vorjahr von DM 35,2 Millionen um DM 10,9 Millionen (= 30,96%) erhöht.

Im Berichtsjahr betrug der Anteil des Exportumsatzes – ohne innergemeinschaftliche Lieferungen und sonstige Leistungen sowie ohne Erlöse aus verbundenen Unternehmen – DM 9,2 Millionen (=19,95% der gesamten Umsatzerlöse) – im Vorjahr DM 7,2 Millionen (= 20,45% der gesamten Umsatzerlöse).

Die Gesellschaft hat im Berichtsjahr DM 2,334,316.66 an Investitionen getätigt. Ein Teil dieser Investitionen entfallen auf die Errichtung einer Zweigniederlassung in USA und auf die Beteiligung an der VCE in Kanada (Virtuelle Chip Börse).

Die Stellung der Gesellschaft am Weltmarkt wird durch die einmalige Entwicklung des virtuellen Chiphandels gestärkt und neue Marktpositionen wurden allein besetzt.

Der Jahresüberschuss belief sich im Wirtschaftsjahr 1998 nach Steuern und den einmaligen Börsenkosten auf DM 2,337,020.76; im Vorjahr betrug dieser 2,898,641.72. Die Börsengangkosten haben das Ergebnis des Wirtschaftsjahres 1998 mit DM 3,686,095.27 belastet; im Vorjahr waren diesbezüglich keine Kosten veranlasst.

Durch die Kapitalerhöhung aus Gesellschaftsmitteln vom 22.04.1998 in Höhe von DM 4,75 Millionen sowie den Börsengang im Juni desselben Jahres und eine dadurch bedingte Kapitalerhöhung um weitere DM 1,5 Millionen, weist die Gesellschaft ein gezeichnetes Kapital von insgesamt DM 7,5 Millionen aus. Die Gesellschaft hat ihre Liquidität damit signifikant erhöht und gleichzeitig die Voraussetzungen für ein nachhaltiges Wachstum geschaffen.

2.2. VORGÄNGE VON BESONDERER BEDEUTUNG NACH SCHLUSS DES GESCHÄFTSJAHRES

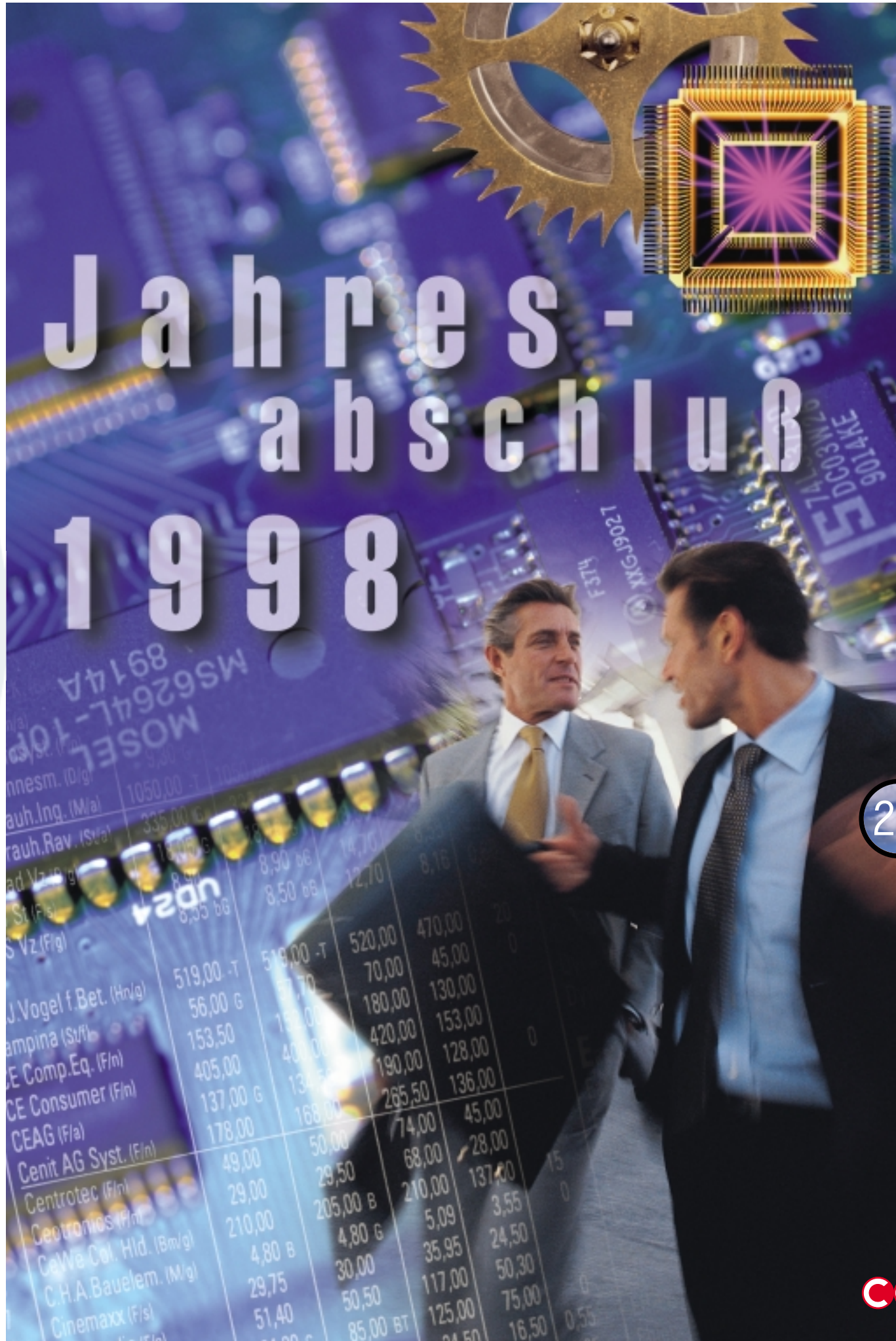
Die Gesellschaft beabsichtigt das Unternehmen weiter auszubauen, in 1999 erfolgsversprechende Unternehmen zu akquirieren sowie sich an anderen Unternehmen zu beteiligen. Darüber hinaus plant die Gesellschaft die Einführung eines neuen Warenwirtschafts- und Finanzsystems und die Anschaffung neuer Hardware in Höhe von insgesamt DM 0,75 Millionen. Weiterhin hat die Gesellschaft Massnahmen zum Ausbau Ihrer Internet Börsen ergriffen. Hierzu wird die Gesellschaft in Zusammenarbeit mit der Technologies Interactives Mediagrif Inc. Kanada, die Entwicklung, den Aufbau, den Unterhalt und den Betrieb der Internet Börse für Chips den Herstellern, OEM'S und Distributoren im weltweiten Markt anbieten.

3.3. DIE VORAUSSICHTLICHE ENTWICKLUNG DER GESELLSCHAFT

Infolge wesentlicher Kostenreduzierungen – insbesondere im Bereich der Personalaufwendungen – konnte das Ergebnis der gewöhnlichen Geschäftstätigkeit von DM 4,213,397.70 im Vorjahr um DM 3,890,950.37 auf DM 8,104,348.07 (92,3%) nachhaltig gesteigert werden.

Das Unternehmen wird im neuen Geschäftsjahr weitere Investitionen in zukunftsweisende Technologien (Internethandel mit Chips sowie Vergabe von Lizenzen an andere Industrien) tätigen und Akquisitionen von Unternehmen in diesem Geschäftsbereich anstreben.

Die Investition der internen neuen Soft- und Hardware wird zur Bewältigung des zu erwartenden steigenden Geschäftsvolumens hervorragende Dienste leisten. Wir erwarten dadurch die Stärkung unserer weltweiten Marktposition, den Ausbau der Kunden- und Lieferantenbeziehung und dadurch eine nachhaltige positive Umsatz- und Gewinnentwicklung.





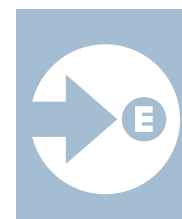
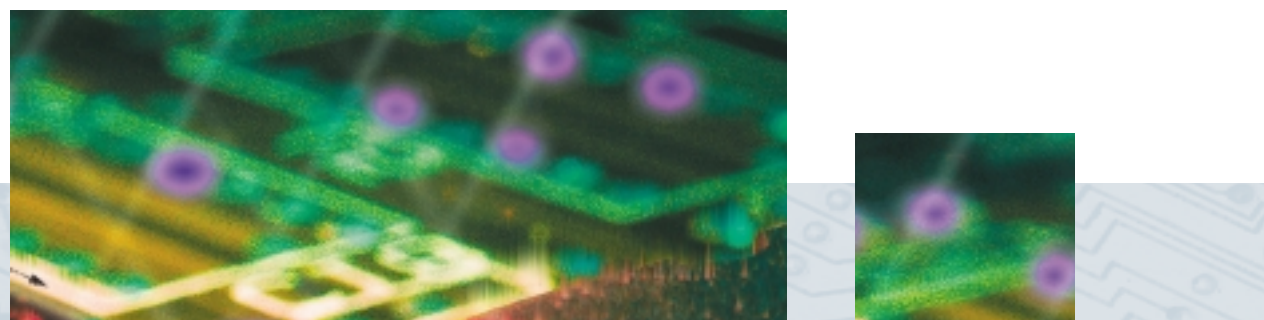
Bilanz

Aktiva

A. ANLAGEVERMÖGEN	31.12.1998 DM	DM	Vorjahr DM	DM
I. IMMATERIELLE VERMÖGENSGEGENSTÄNDE				
1. Konzessionen, gewerbliche Schutzrechte und ähnliche Rechte und Werte sowie Lizenzen an solchen Rechten und Werten	96.083,00		63.390,00	
II. SACHANLAGEN				
1. Grundstücke, grundstücksgleiche Rechte und Bauten einschließlich der Bauten auf fremden Grundstücken	442.541,90		458.934,90	
2. Andere Anlagen, Betriebs- und Geschäftsausstattung	684.415,00		724.760,00	
		1.126.956,90		1.183.694,90
III. FINANZANLAGEN				
1. Anteile an verbundenen Unternehmen	1.208.324,00		250.000,00	
2. Beteiligungen	852.575,00		0,00	
		2.060.899,00		250.000,00
B. UMLAUFVERMÖGEN				
I. VORRÄTE				
1. Fertige Erzeugnisse und Waren		251.775,79		283.310,15
II. FORDERUNGEN UND SONSTIGE VERMÖGENSGEGENSTÄNDE				
1. Forderungen aus Lieferungen und Leistungen - davon mit einer Restlaufzeit von mehr als einem Jahr: DM 0,00 (Vorjahr: DM 0,00) -	4.754.179,46		1.220.580,21	
2. Forderungen gegen verbundene Unternehmen - davon mit einer Restlaufzeit von mehr als einem Jahr: DM 0,00 (Vorjahr: DM 0,00) -	405.944,93		15.064,52	
3. Forderungen gegen Unternehmen, mit denen ein Beteiligungsverhältnis besteht - davon mit einer Restlaufzeit von mehr als einem Jahr: DM 0,00 (Vorjahr: DM 0,00) -	481.064,44		0,00	
4. Forderungen gegen Gesellschafter - davon mit einer Restlaufzeit von mehr als einem Jahr: DM 0,00 (Vorjahr: DM 0,00) -	0,00		732.033,98	
5. Sonstige Vermögensgegenstände - davon mit einer Restlaufzeit von mehr als einem Jahr: DM 5.294,65 (Vorjahr: DM 11.978,48) -	551.516,95		1.746.739,73	
		6.192.705,78		3.714.418,44
III. Schecks, Kassenbestand, Bundesbank- und Postgiroguthaben, Guthaben bei Kreditinstituten		35.552.856,16		11.049.570,95
C. RECHNUNGSABGRENZUNGSPOSTEN		34.330,34		12.238,69
D. STEUERABGRENZUNGSPOSTEN		18.933,00		21.337,00
		45.334.539,97		16.577.960,13

Passiva

A. EIGENKAPITAL	31.12.1998 DM	DM	Vorjahr DM	DM
I. GEZEICHNETES KAPITAL				
1. GEZEICHNETES KAPITAL		7.500.000,00		1.250.000,00
II. KAPITALRÜCKLAGE				
1. KAPITALRÜCKLAGE		30.250.000,00		5.000.000,00
III. BILANZGEWINN				
1. BILANZGEWINN		2.691.428,59		4.904.407,83
		1.714.254,66		2.686.148,66
B. RÜCKSTELLUNGEN				
1. Rückstellungen für Pensionen und ähnliche Verpflichtungen	601.877,00		963.693,00	
2. Steuerrückstellungen	847.524,00		321.767,00	
3. Sonstige Rückstellungen	264.853,66		1.400.688,66	
		1.714.254,66		2.686.148,66
C. VERBINDLICHKEITEN				
1. Verbindlichkeiten gegenüber Kreditinstituten - davon mit einer Restlaufzeit bis zu einem Jahr: DM 399.560,48 (Vorjahr: DM 7.744,53) -	660.616,50		277.074,98	
2. Erhaltene Anzahlungen auf Bestellungen	0,00		1.339,36	
3. Verbindlichkeiten aus Lieferungen und Leistungen - davon mit einer Restlaufzeit bis zu einem Jahr: DM 2.301.289,75 (Vorjahr: DM 1.346.286,07) -	2.301.289,75		1.346.286,07	
4. Verbindlichkeiten gegenüber verbundenen Unternehmen - davon mit einer Restlaufzeit bis zu einem Jahr	173.382,99		0,00	
5. Verbindlichkeiten gegenüber Gesellschaftern - davon mit einer Restlaufzeit bis zu einem Jahr: DM 0,00 (Vorjahr: DM 706.831,90) -	0,00		706.831,90	
6. Sonstige Verbindlichkeiten - davon mit einer Restlaufzeit bis zu einem Jahr: DM 39.981,04 (Vorjahr: DM 402.333,42) - davon aus Steuern: DM 488,74 (Vorjahr: DM 177.738,61) - davon im Rahmen der sozialen Sicherheit: DM 639,41 (Vorjahr: DM 44.158,17) -	43.567,48		405.871,33	
		3.178.856,72		2.737.403,64
		45.334.539,97		16.577.960,13





Entwicklung des Anlagevermögens

	Anschaffungs- und Herstellungskosten				Kumulierte Abschreibungen			Buchwerte		
	Stand 1.1.98 DM	Zugänge DM	Abgänge DM	Stand 31.12.98 DM	Stand 1.1.98 DM	Zugänge DM	Abgänge DM	Stand 31.12.98 DM	Stand 31.12.98 DM	Vorjahr DM
I. IMMATERIELLE VERMÖGENSGEGENSTÄNDE										
1. Konzessionen, gewerbliche Schutzrechte und ähnliche Rechte und Werte sowie Lizenzen an solchen Rechten und Werten	327.988,26	131.570,00	1.357,23	458.201,03	264.598,26	98.723,00	1.203,23	362.118,03	96.083,00	63.390,00
	327.988,26	131.570,00	1.357,23	458.201,03	264.598,26	98.723,00	1.203,23	362.118,03	96.083,00	63.390,00
II. SACHANLAGEN										
1. Grundstücke, grundstücksgleiche Rechte und Bauten einschließlich der Bauten auf fremden Grundstücken	482.158,90	0,00	0,00	482.158,90	23.224,00	16.393,00	0,00	39.617,00	442.541,90	458.934,90
2. Andere Anlagen, Betriebs- und Geschäftsausstattung	2.191.250,17	391.847,66	328.538,92	2.254.558,91	1.466.490,17	421.748,66	318.094,92	1.570.143,91	684.415,00	724.760,00
	2.673.409,07	391.847,66	328.538,92	2.736.717,81	1.489.714,17	438.141,66	318.094,92	1.609.760,91	1.126.956,90	1.183.694,90
III. FINANZANLAGEN										
1. Anteile an verbundenen Unternehmen	250.000,00	958.324,00	0,00	1.208.324,00	0,00	0,00	0,00	0,00	1.208.324,00	250.000,00
2. Beteiligungen	0,00	852.575,00	0,00	852.575,00	0,00	0,00	0,00	0,00	852.575,00	0,00
	250.000,00	1.810.899,00	0,00	2.060.899,00	0,00	0,00	0,00	0,00	2.060.899,00	250.000,00
	3.251.397,33	2.334.316,66	329.896,15	5.255.817,84	1.754.312,43	536.864,66	319.298,15	1.971.878,94	3.283.938,90	1.497.084,90

J A H R E S A B S C H L U S S

J A H R E S A B S C H L U S S

