



Société Anonyme au capital de 26 932 500 euros  
Siège Social : 6, Boulevard Bineau 92300 LEVALLOIS-PERRET  
562 088 542 R.C.S. NANTERRE



# Rapport Financier Semestriel 2022



## Sommaire

### Groupe et activités

Administration	Page 3
Organigramme du Groupe	Page 4

### 1<sup>er</sup> semestre 2022

Rapport d'activité	Page 5
Comptes consolidés condensés au 30 juin 2022	
- Etats Financiers	Page 8
- Annexe (Notes 1 à 14)	Page 13

Société Anonyme au Capital de 26 932 500 Euros  
Siège Social, Direction et Administration :  
6, boulevard Bineau  
92532 LEVALLOIS-PERRET Cedex  
562 088 542 R.C.S. NANTERRE – N° SIRET 562 088 542 00369

[www.gevelot-sa.fr](http://www.gevelot-sa.fr)

## 1<sup>er</sup> semestre 2022



# Administration et Organes de contrôle

## Conseil d'Administration

---

Président-Directeur Général	Mario MARTIGNONI
-----------------------------	------------------

---

Administrateurs	Roselyne MARTIGNONI Armelle CAUMONT-CAIMI Charles BIENAIMÉ Jacques FAY Pascal HUBERTY
-----------------	---

---

## Direction

---

Directeur Général	Mario MARTIGNONI
Directeur Général Délégué	Philippe BARBELANE

---

## Commissaires aux Comptes

---

Titulaires	PRICEWATERHOUSECOOPERS AUDIT (PwC) représenté par Jean-Romain BARDOZ  RSM Paris représenté par Régine STEPHAN
------------	---

---

---

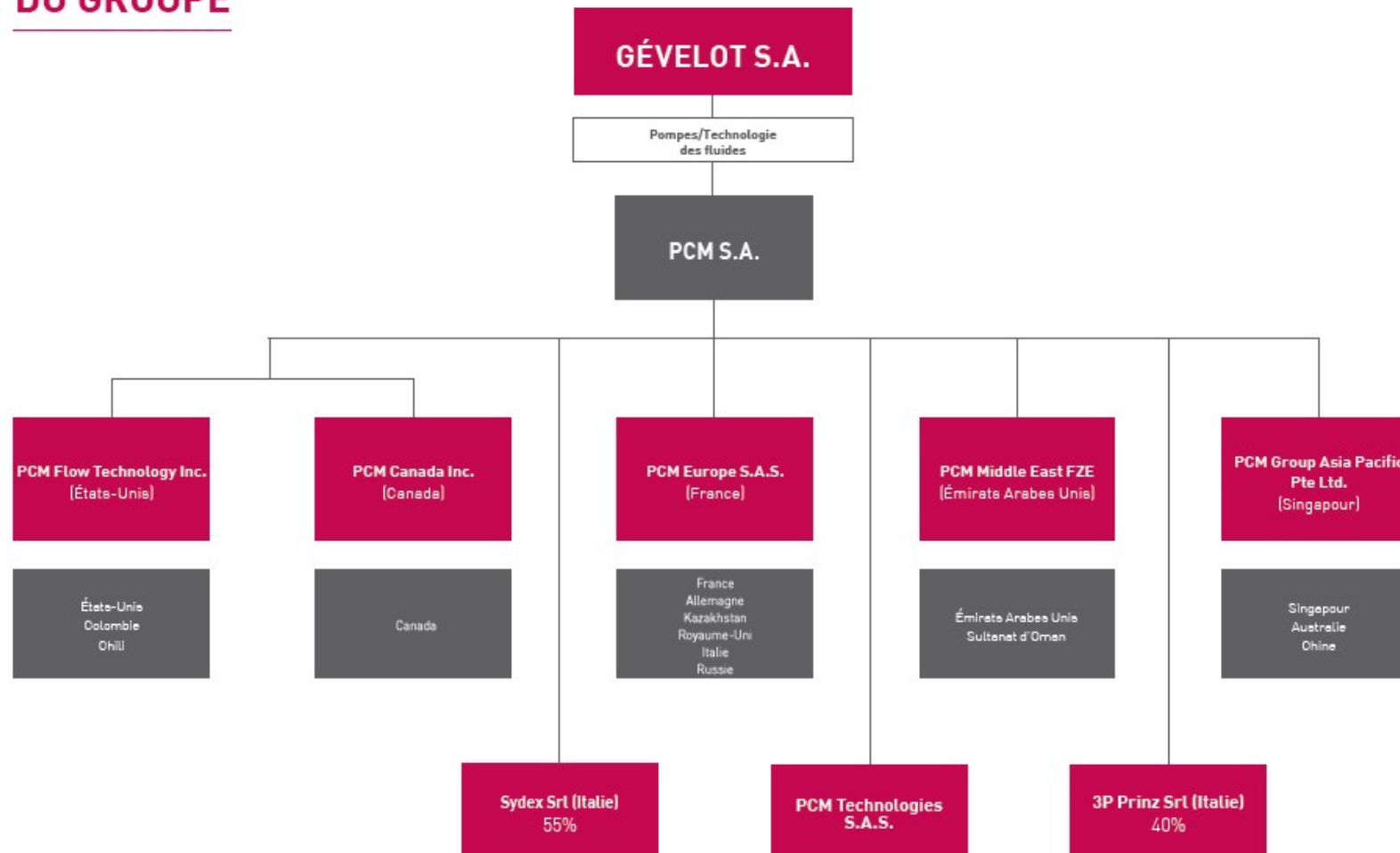
## Listing Sponsor

---

GILBERT DUPONT
----------------

---

## SOCIÉTÉS DU GROUPE





## Rapport d'Activité

Le Chiffre d'Affaires et les Résultats Consolidés du Groupe Gévelot du premier semestre 2022 comparés à ceux du premier semestre 2021, selon les Normes Comptables Internationales IFRS, sont les suivants.

Comptes Consolidés <i>En millions d'Euros</i>	1er semestre 2022	1er semestre 2021	Année 2021
<b>Chiffre d'affaires</b>	<b>63,1</b>	<b>47,4</b>	<b>101,3</b>
<b>Résultat Opérationnel courant</b>	<b>4,4</b>	<b>0,7</b>	<b>5,8</b>
<b>Résultat Opérationnel</b>	<b>4,6</b>	<b>1,8</b>	<b>7,1</b>
Résultat Financier	- 1,4	0,5	0,9
Résultat Courant avant impôts Entreprises intégrées	3,2	2,3	8,0
Impôts	- 1,1	- 0,5	- 0,4
Résultat net des entreprises intégrées	2,1	1,7	7,6
Quote-part Résultats Sociétés mises en équivalence	- 0,1	-	-
<b>Résultat net de l'ensemble consolidé</b>	<b>2,0</b>	<b>1,7</b>	<b>7,6</b>
Part revenant aux intérêts ne conférant pas le contrôle	0,3	0,2	0,4
<b>Résultat revenant à l'Entreprise consolidante</b>	<b>1,7</b>	<b>1,5</b>	<b>7,2</b>

**Le Chiffre d'affaires consolidé du premier semestre 2022 du Groupe s'élève à 63,1 M€ en progression de 33,0 % par rapport à la même période en 2021. A taux de change constants, la progression est de 28,0 %.**

Quasi exclusivement constitué du Secteur Pompes, l'activité est en croissance notable, particulièrement soutenue par le secteur Oil&Gas, principalement sur la zone Amérique et Europe Middle East Africa (EMEA), et notamment suite aux effets des acquisitions réalisées au Canada ces dernières années. L'activité Food & Industry étant en légère croissance sur la période.

**Le Résultat opérationnel courant consolidé du Groupe s'établit positif à 4,4 M€ contre un résultat de 0,7 M€ à fin juin 2021.** La croissance de l'activité explique cette performance, bien que toujours sensiblement impactée par les hausses de coûts de matières.

**Le Résultat opérationnel s'établit positif à 4,6 M€** contre 1,8 M€ à fin juin 2021. Ce dernier avait été impacté positivement en 2021 par 1,1 M€ de plus-value immobilière.

**Le Résultat financier est négatif de 1,4 M€ contre un gain de 0,5 M€ au 1<sup>er</sup> semestre 2021.**

Hors pertes latentes liées aux revalorisations des placements à moyen et long terme, le Résultat financier aurait été positif de 0,7 M€.

**Compte tenu des éléments ci-dessus et après impôts, le Résultat net du premier semestre 2022 (Part du Groupe) est bénéficiaire de 1,7 M€** contre un gain net de 1,5 M€ au premier semestre 2021.

### FAITS MARQUANTS DU SEMESTRE

Fin avril 2022, une prise de participation minoritaire de 40 % et un accord-cadre de coopération ont été conclus avec la société italienne 3P Prinz Srl. Cette société fabrique des pompes volumétriques dans les technologies du pétrole et du gaz.

Son chiffre d'affaires s'élève à environ 4 M€ par an.

Au 30 juin 2022, les Comptes de cette société ont donc été consolidés pour deux mois par mise en équivalence.

## **REDUCTION DE CAPITAL**

Faisant usage de la délégation accordée lors de l'Assemblée Générale Mixte du 15 juin 2022 en sa huitième résolution, le Conseil d'Administration a décidé d'annuler les 9 890 actions auto détenues à ce jour.

Après cette opération, le nouveau capital sera composé de 759 610 actions de 35 euros chacune et s'élèvera à 26 586 350 euros.

## **PREVISIONS DU GROUPE POUR L'EXERCICE 2022**

### **Secteur Pompes**

A périmètre identique, l'activité de ce Secteur devrait être en croissance notable, dans tous ses secteurs et notamment sur la zone Amérique en Oil & Gas.

### **Ensemble du Groupe**

Le Chiffre d'affaires de Gévelot SA, constitué de produits locatifs et de prestations de service, serait stable.

Le Chiffre d'affaires consolidé devrait être en croissance notable par rapport à celui de l'exercice 2021.

Le Résultat net consolidé 2022 devrait être bénéficiaire.

Un premier investissement immobilier tertiaire (à hauteur de 6,3 M€ hors droits) en région parisienne en vue de rendements locatifs devrait être conclu dans les semaines à venir.

Par ailleurs, nous poursuivons nos développements à l'international.



# **Comptes Consolidés Condensés au 30 juin 2022**

## Bilan consolidé au 30 juin 2022

Référéntiel I.F.R.S. <b>ACTIF</b> (en milliers d'euros)		Montant net au 30.06.2022	Montant net au 31.12.2021
Ecarts d'acquisition	Note 4	1 801	1 821
Immobilisations incorporelles	Note 4	1 643	1 728
Immobilisations corporelles	Note 4	37 153	36 294
Droits d'utilisation	Note 4	5 907	5 745
Actifs financiers non courants	Note 6	973	406
Actif d'impôt différé		898	594
Participations dans des entreprises associées	Note 5	1 197	94
<b>TOTAL ACTIF NON COURANT (I)</b>		<b>49 572</b>	<b>46 682</b>
Stocks et en-cours		42 370	36 552
Créances clients et comptes rattachés		70 330	59 119
Autres débiteurs		5 026	2 854
Créance d'impôt exigible		218	740
Actifs financiers courants	Note 6	57 322	36 027
Trésorerie et équivalents de trésorerie	Note 7	77 296	111 348
<b>TOTAL ACTIF COURANT (II)</b>		<b>252 562</b>	<b>246 640</b>
<b>TOTAL GENERAL (I + II)</b>		<b>302 134</b>	<b>293 322</b>

Référéntiel I.F.R.S. <b>PASSIF</b> (en milliers d'euros)		Montant net au 30.06.2022	Montant net au 31.12.2021
Capitaux propres attribuables à la société consolidante		208 170	204 875
Capitaux propres attribuables aux intérêts ne conférant pas le contrôle		2 707	2 480
<b>TOTAL DE L'ENSEMBLE DES CAPITAUX PROPRES (I)</b>		<b>210 877</b>	<b>207 355</b>
Provisions non courantes	Note 8	2 057	2 652
Passifs financiers non courants	Note 10	487	524
Obligations locatives non courantes	Note 10	2 504	2 544
Passif d'impôt différé		2 323	2 020
<b>TOTAL PASSIF NON COURANT (II)</b>		<b>7 371</b>	<b>7 740</b>
Dettes fournisseurs d'exploitation		17 589	14 699
Dettes fournisseurs d'immobilisations		1	55
Provisions courantes	Note 8	567	641
Passifs sur contrats		54 059	52 142
Autres créditeurs		9 311	8 706
Passif d'impôt exigible		648	310
Passifs financiers courants	Note 10	113	127
Obligations locatives courantes	Note 10	1 598	1 547
<b>TOTAL PASSIF COURANT (III)</b>		<b>83 886</b>	<b>78 227</b>
<b>TOTAL DETTES (II+III)</b>		<b>91 257</b>	<b>85 967</b>
<b>TOTAL GENERAL (I + II + III)</b>		<b>302 134</b>	<b>293 322</b>

Les notes 1 à 14 font partie intégrante des états financiers consolidés.

# Résultat consolidé au 30 juin 2022

Référentiel I.F.R.S. COMPTE DE RESULTAT (en milliers d'euros)	1er Semestre 2022	1er Semestre 2021	Exercice 2021
<b>Chiffre d'affaires</b>	63 106	47 443	101 267
Autres produits de l'activité courante	2 960	3 035	6 077
<b>Produits de l'activité courante</b>	<b>66 066</b>	<b>50 478</b>	<b>107 344</b>
Charges opérationnelles courantes	(61 697)	(49 809)	(101 498)
<b>RESULTAT OPERATIONNEL COURANT</b>	<b>4 369</b>	<b>669</b>	<b>5 846</b>
Autres produits opérationnels	449	5 678	5 895
Autres charges opérationnelles	(251)	(4 525)	(4 681)
<b>RESULTAT OPERATIONNEL</b>	<b>4 567</b>	<b>1 822</b>	<b>7 060</b>
Produits de trésorerie et d'équivalents de trésorerie	(1 793)	381	943
Coût de l'endettement financier brut	(80)	(89)	(187)
<b>Coût de l'endettement financier net</b>	<b>(1 873)</b>	<b>292</b>	<b>756</b>
Autres produits financiers	1 510	2 334	1 963
Autres charges financières	(1 061)	(2 165)	(1 770)
<b>RESULTAT FINANCIER</b>	<b>(1 424)</b>	<b>461</b>	<b>949</b>
<b>RESULTAT COURANT AVANT IMPOTS DES ENTREPRISES INTEGREES</b>	<b>3 143</b>	<b>2 283</b>	<b>8 009</b>
(Charge) / produit d'impôt	(1 087)	(541)	(412)
<b>RESULTAT NET DES ENTREPRISES INTEGREES</b>	<b>2 056</b>	<b>1 742</b>	<b>7 597</b>
Quote-part dans les résultats des sociétés mises en équivalence	(96)	3	10
<b>RESULTAT NET DE L'ENSEMBLE CONSOLIDE</b>	<b>1 960</b>	<b>1 745</b>	<b>7 607</b>
<b>PART REVENANT AUX INTERETS NE CONFERANT PAS LE CONTRÔLE</b>	<b>293</b>	<b>203</b>	<b>370</b>
<b>RESULTAT REVENANT A L'ENTREPRISE CONSOLIDANTE</b>	<b>1 667</b>	<b>1 542</b>	<b>7 237</b>
<b>RESULTAT PAR ACTION</b>	<b>2,17 €</b>	<b>2,00 €</b>	<b>9,40 €</b>

Le résultat par action se calcule en divisant le résultat attribuable aux actionnaires par le nombre moyen pondéré d'actions ordinaires en circulation au cours de l'exercice, à l'exclusion des actions ordinaires achetées par le Groupe ou détenues comme actions propres. Il n'y a pas d'actions potentielles dilutives.

Le nombre d'actions ayant servi au calcul du résultat par action est de 769 498 pour le 1er semestre 2022 et 769 500 pour le 1er semestre 2021 et pour l'exercice 2021 (cf. Note 3 - Capital social).

Les notes 1 à 14 font partie intégrante des états financiers consolidés.

## Résultat global au 30 juin 2022

Référentiel I.F.R.S.			1er Semestre	1er Semestre	Exercice
(en milliers d'euros)			2022	2021	2021
<b>RESULTAT NET DE L'ENSEMBLE CONSOLIDE</b>			<b>1 960</b>	<b>1 745</b>	<b>7 607</b>
Autres éléments de résultat :	Montant brut	Impôt produit / (charge)			
A) Eléments recyclables					
. Ecart de conversion	3 311	-	3 311	2 044	3 686
B) Eléments non recyclables					
. Gains / (Pertes) actuariel(le)s	756	(189)	567	123	266
<b>Autres éléments de résultat nets d'impôt</b>			<b>3 878</b>	<b>2 167</b>	<b>3 952</b>
<b>RESULTAT GLOBAL</b>			<b>5 838</b>	<b>3 912</b>	<b>11 559</b>

## Tableau de variation des capitaux propres et intérêts minoritaires

(en milliers d'euros)	Capital (cf Note 3)	Titres auto-détenus (cf Note 3)	Ecart de conversion	Gains / (Pertes) actuariel(le)s	Réserves consolidées	Capitaux propres Part du Groupe	Part des intérêts ne conférant pas le contrôle	Total des capitaux propres
<b>SITUATION AU 31.12.2020</b>	26 933	-	(663)	(619)	169 574	195 225	2 181	197 406
Distributions (2,00 € par action de 35 €)	-	-	-	-	(1 540)	(1 540)	(70)	(1 610)
Résultat global 2021	-	-	3 687	266	7 237	11 190	369	11 559
<b>SITUATION AU 31.12.2021</b>	26 933	-	3 024	(353)	175 271	204 875	2 480	207 355
Opérations sur titres auto-détenus	-	(6)	-	-	-	(6)	-	(6)
Distributions (3,00 € par action de 35 €)	-	-	-	-	(2 310)	(2 310)	-	(2 310)
Résultat global du 1er semestre 2022	-	-	3 377	567	1 667	5 611	227	5 838
<b>SITUATION AU 30.06.2022</b>	26 933	(6)	6 401	214	174 628	208 170	2 707	210 877

### Rappel variations du premier semestre 2021

(en milliers d'euros)	Capital (cf Note 3)	Titres auto-détenus (cf Note 3)	Ecart de conversion	Gains / (Pertes) actuariel(le)s	Réserves consolidées	Capitaux propres Part du Groupe	Part des intérêts ne conférant pas le contrôle	Total des capitaux propres
<b>SITUATION AU 31.12.2020</b>	26 933	-	(663)	(619)	169 242	194 893	2 181	197 074
Distributions (2,00 € par action de 35 €)	-	-	-	-	(1 609)	(1 609)	-	(1 609)
Résultat global du 1er semestre 2021	-	-	2 120	-	1 665	3 785	127	3 912
<b>SITUATION AU 30.06.2021</b>	26 933	-	1 457	(619)	169 298	197 069	2 308	199 377

# Tableaux de flux de trésorerie consolidés au 30 juin 2022

## FLUX DE TRESORERIE CONSOLIDES

(en milliers d'euros)	1er Semestre 2022	1er Semestre 2021	Exercice 2021
<b>OPERATIONS D'ACTIVITE</b>			
<b>Résultat net des entreprises intégrées</b>	<b>2 056</b>	<b>1 742</b>	<b>7 597</b>
Elimination des charges et produits sans incidence sur la trésorerie ou non liés à l'activité :			
- Amortissements et provisions	2 651	2 891	5 601
- Variation des impôts différés	(88)	507	(60)
- Plus ou Moins-values de cession, nettes d'impôt	(82)	(915)	(992)
<b>Marge brute d'autofinancement des sociétés intégrées</b>	<b>4 537</b>	<b>4 225</b>	<b>12 146</b>
<b>Dividendes reçus des Sociétés mises en équivalence</b>	<b>-</b>	<b>-</b>	<b>-</b>
- Variation des stocks	(4 472)	(2 613)	(2 638)
- Variation des créances clients	(10 428)	(3 947)	(10 219)
- Variation des autres créances opérationnelles	(1 956)	(182)	(189)
- Variation des dettes fournisseurs	2 586	4 640	6 104
- Variation des autres dettes opérationnelles	2 631	3 435	742
<b>Variation du besoin en fonds de roulement</b>	<b>(11 639)</b>	<b>1 333</b>	<b>(6 200)</b>
<b>FLUX NET DE TRESORERIE PROVENANT DES ACTIVITES</b>	<b>(7 102)</b>	<b>5 558</b>	<b>5 946</b>
<b>OPERATIONS D'INVESTISSEMENT</b>			
- Acquisitions d'immobilisations incorporelles et corporelles	Note 4 (1 527)	(8 719)	(12 664)
- Augmentations des actifs financiers	(21 956)	(453)	(116)
<b>Total</b>	<b>(23 483)</b>	<b>(9 172)</b>	<b>(12 780)</b>
- Cessions d'immobilisations incorporelles et corporelles nettes d'impôt	310	5 432	5 629
- Diminutions des actifs financiers	102	9 901	22 775
<b>Total</b>	<b>412</b>	<b>15 333</b>	<b>28 404</b>
Variation du besoin en fonds de roulement et divers	(55)	(160)	(106)
<b>Incidence des variations de périmètre sur la trésorerie</b>	<b>(1 200)</b>	<b>-</b>	<b>-</b>
<b>FLUX NET DE TRESORERIE SUR INVESTISSEMENTS</b>	<b>(24 326)</b>	<b>6 001</b>	<b>15 518</b>
<b>OPERATIONS DE FINANCEMENT</b>			
- Dividendes attribués aux actionnaires de la Société Mère	(2 310)	(1 609)	(1 610)
- Rachats d'actions propres	Note 3 (6)	-	-
<b>Total</b>	<b>(2 316)</b>	<b>(1 609)</b>	<b>(1 610)</b>
- Mise en place des emprunts et dettes financières	Note 10 23	19	21
- Remboursements des emprunts et dettes financières	Note 10 (1 013)	(3 259)	(5 139)
<b>Variation des emprunts et dettes financières</b>	<b>(990)</b>	<b>(3 240)</b>	<b>(5 118)</b>
Divers	-	-	-
<b>Transactions avec les minoritaires</b>	<b>-</b>	<b>-</b>	<b>-</b>
<b>FLUX NET DE TRESORERIE SUR OPERATIONS DE FINANCEMENT</b>	<b>(3 306)</b>	<b>(4 849)</b>	<b>(6 728)</b>
Incidence du reclassement des activités abandonnées	-	-	-
<b>VARIATION NETTE DE LA TRESORERIE</b>	<b>(34 734)</b>	<b>6 710</b>	<b>14 736</b>
Trésorerie à l'ouverture	111 347	95 723	95 723
Trésorerie à la clôture	Note 7 77 294	102 909	111 347
Profits / (pertes) de change sur la trésorerie	(681)	(476)	(888)
	<b>(34 734)</b>	<b>6 710</b>	<b>14 736</b>

**Annexe**  
**des Comptes Consolidés Condensés**  
**au 30 juin 2022**

# Annexe des Comptes Consolidés Condensés au 30 juin 2022

En date du 13 octobre 2022, le Conseil d'Administration a arrêté et autorisé la publication des états financiers consolidés de Gévelot SA au 30 juin 2022.

Les notes 1 à 14 ci-après font partie intégrante des états financiers consolidés. Sauf indication contraire, tous les montants sont exprimés en milliers d'euros.

## Note 1 : Règles et Méthodes Comptables - Faits significatifs

### A. REGLES ET METHODES COMPTABLES

#### Base de préparation des états financiers et méthodes comptables

##### • Base de préparation

Les états financiers consolidés semestriels ont été préparés conformément à la norme internationale d'information financière IAS 34 (« Information financière intermédiaire »).

Ils ne comportent pas toutes les informations et annexes telles que présentées dans les états financiers annuels, lesquels sont disponibles sur demande au Siège social de la société, ou sur le site internet, [www.gevelot-sa.fr](http://www.gevelot-sa.fr).

Il convient donc de lire les présents comptes en parallèle avec les états financiers consolidés du Groupe au 31 décembre 2021 établis en conformité aux normes et interprétations publiées par l'IASB et adoptées par l'Union Européenne.

##### • Méthodes comptables

Les méthodes comptables sont identiques à celles adoptées pour les états financiers consolidés annuels de 2021 à l'exception des nouveaux textes d'application obligatoire dans l'Union Européenne au 1<sup>er</sup> janvier :

- Modifications d'IAS 16 - Produits antérieurs à l'utilisation prévue ;
- IFRS 3 - Mise à jour des références au cadre conceptuel ;
- Modifications d'IAS 37 - Contrats onéreux : coûts de réalisation d'un contrat ;
- Améliorations annuelles - Cycle 2018-2020.

Les textes d'application obligatoire dans l'Union Européenne à compter du 1<sup>er</sup> janvier 2022 ne présentent pas d'effet significatif sur les comptes du Groupe au 30 juin 2022.

Le Groupe n'a appliqué aucun amendement ou aucune norme ou interprétation par anticipation.

### B. FAITS SIGNIFICATIFS

Néant

### C. PERIMETRE DE CONSOLIDATION

Fin avril 2022, PCM SA a conclu un accord pour une participation de 40 % par un apport en capital du fabricant italien de pompes 3P Prinz Srl.

Cet apport en capital soutiendra le fort développement de 3P Prinz dans le domaine de la R&D, de la fabrication et de la pénétration du marché. En plus d'une participation minoritaire, PCM et 3P Prinz ont conclu un accord-cadre permettant une plus grande distribution de produits et une collaboration accrue entre les deux sociétés.

Les comptes de 3P Prinz Srl ont été consolidés par mise en équivalence compte tenu de l'influence notable exercée par le Groupe.

### D. INFORMATIONS SECTORIELLES

Conformément à la norme IAS 34, et pour la compréhension des comptes intermédiaires, le Groupe publie une information par secteur d'activité reflétant le niveau d'analyse suivi par la Direction opérationnelle du Groupe au travers de son reporting interne.

### E. MODIFICATIONS APORTEES AUX COMPTES ANTERIEUREMENT PUBLIES

Néant

### F. EVENEMENTS POSTERIEURS A LA CLOTURE

Néant

## Note 2 : Informations relatives au périmètre de consolidation

Gévelot S.A., société anonyme au capital de 26 932 500 euros, est la société consolidante du Groupe Gévelot. Elle est cotée sur Euronext Growth et immatriculée en France sous le numéro 562088542 RCS Nanterre.

### 2.1. Périmètre de consolidation au 30 juin 2022

Ont été consolidées selon la méthode d'intégration globale :

SOCIETES	SIEGE	N° SIREN N° SIRET	% de contrôle		% d'intérêts
			au 30.06.2022	au 31.12.2021	au 30.06.2022
<b>HOLDING</b>					
<b>Gévelot S.A.</b>	6, boulevard Bineau 92300 Levallois-Perret (France)	562088542 56208854200369			
<b>POMPES / TECHNOLOGIE DES FLUIDES</b>					
<b>PCM S.A.</b>	6, boulevard Bineau 92300 Levallois-Perret (France)	572180198 57218019800184	99,99	99,99	99,94
<b>PCM Technologies S.A.S.</b>	6, boulevard Bineau 92300 Levallois-Perret (France)	802419960 80241996000017	99,99	99,99	99,94
<b>PCM Europe S.A.S.</b>	6, boulevard Bineau 92300 Levallois-Perret (France)	803933472 80393347200018	99,99	99,99	99,94
<b>PCM Manufacturing France S.A.S.</b>	6, boulevard Bineau 92300 Levallois-Perret (France)	803933399 80393339900013	99,99	99,99	99,94
<b>PCM Deutschland GmbH</b>	Wilhelm Theodor Römheld-Straße 28 55130 Mainz (Allemagne)		99,99	99,99	99,94
<b>PCM Group UK Ltd.</b>	Pilot Road - Phoenix Parkway Corby, Northamptonshire NN17 5YF (Royaume-Uni)		99,99	99,99	99,94
<b>PCM Group Italia Srl</b>	Via Rutilia 10/8 sc. B 20141 Milano (Italie)		99,99	99,99	99,94
<b>Sydex Srl</b>	Via Lord Baden Powell 24 36045 Lonigo (Italie)		54,99	54,99	54,97
<b>Sydex Singapore Ltd</b>	158 Kallang Way #02-16 Performance Building Singapore (349245) (Singapour)	} société détenue à 90 % } par Sydex Srl }			
<b>Sydex USA LLC</b>	9302 Deer Run Road Waxhax, NC 28173 (Etats-Unis)	} société détenue à 62 % } par Sydex Srl			
<b>Sydex Flow Ltda</b>	Praceta Vale da Romeira, n° 12 2840 - 449 Seixal (Portugal)	} société détenue à 60 % } par Sydex Srl			
<b>PCM Kazakhstan LLP</b>	Office 23, Business Center "Nur Plaza", 29A microdistrict 130000 Aktau (Kazakhstan)		99,99	99,99	99,94
<b>PCM Rus LLC</b>	Voronezhskaya ulitsa 96, business center " Na Ligovskom", Office 171-179 192007 Saint Petersburg (Russie)		99,99	99,99	99,94
<b>PCM Flow Technology Inc.</b>	2711 Centerville Road, Suite 400, Lynn CanneLongo Wilmington, Delaware 19808 (Etats-Unis)		99,99	99,99	99,94
<b>PCM USA Inc.</b>	26106 Clay Road	}			
<b>PCM Colombia SAS</b>	Katy, Texas 77493 (Etats-Unis)	} sociétés détenues			
<b>PCM Chile SpA</b>	Carrera 11A No 94A-56, Oficina 302 Bogota (Colombie)	} à 100 % par } PCM Flow Technology Inc.			
<b>PCM Canada Inc.</b>	101-5618 54th Avenue Bonnyville AB T9N 2N3 (Canada)		99,99	99,99	99,94
<b>PCM Artificial Lift Solutions Inc.</b>	4206 59 Avenue	}			
<b>Cougar Machine Ltd.</b>	Lloydminster AB T9V 2V4 (Canada)	} sociétés détenues			
	3712-56 Avenue Edmonton, AB T6B 3R8 (Canada)	} à 100 % par } PCM Canada Inc.			
<b>PCM Group Asia Pacific Pte. Ltd.</b>	47, Kallang Pudding Road, #08-10 Singapore 349318 (Singapour)		99,99	99,99	99,94
<b>PCM Trading (Shanghai) Co. Ltd.</b>	Room 10A01, Shanghai Mart No. 2299 West Yan'an Road, Changning District 200336 Shanghai (Chine)		99,99	99,99	99,94
<b>PCM (Suzhou) Co. Ltd.</b>	Plant 11, 12 & 13, Zhonglu Ecological Park Ping Wang Town, Jiangsu Province 215221 Wujiang City (Chine)		99,99	99,99	99,94
<b>PCM Group Australia Pty Ltd</b>	Level 6, 200 Adelaide Street Brisbane, QLD 4000 (Australie)		99,99	99,99	99,94
<b>PCM Middle East FZE</b>	Dubai Airport Free Zone, Office 741, 5 East Wing P.O. Box 293527, Dubai (Emirats Arabes Unis)		99,99	99,99	99,94
<b>PCM Muscat LLC</b>	Al Zubair Building, Building 8, Office 801 P.O. Box 167, PC 103, Muscat (Sultanat d'Oman)		99,99	99,99	99,94



## 2.1. Périmètre de consolidation au 30 juin 2022 (suite)

Ont été consolidées par mise en équivalence :

SOCIETES	SIEGE	N° SIREN N° SIRET	% de contrôle		% d'intérêts
			au 30.06.2022	au 31.12.2021	au 30.06.2022
<b>POMPES / TECHNOLOGIE DES FLUIDES</b>					
<b>3P Prinz Srl</b>	Via di Coselli 13/15 55012 Coselli, Capannori, Lucca (Italie)		39,99	-	39,98
<b>Torqueflow - Sydex Ltd</b>	Unit 2CB Deer Park Farm Industrial Estate Knowle Lane Eastleigh, Hampshire SO50 7PZ (Royaume-Uni)		39,99	39,99	21,98

## 2.2. Commentaires sur le périmètre de consolidation et les conditions de contrôle

- La Société Cougar Wellhead Services Inc. a été absorbée par la Société Cougar Machine Ltd. fin mars 2022. Cette fusion est sans effet sur les comptes consolidés du Groupe.

- PCM SA a acquis 40% des titres de la Société 3P Prinz Srl fin avril 2022.

- Aucun autre changement de périmètre de consolidation n'est intervenu au cours du premier semestre 2022.

- Il n'y a pas, à notre connaissance, de restrictions significatives s'imposant aux filiales pour transférer des fonds à la Mère, Gévelot S.A., sous forme de dividendes en numéraire ou de remboursements de prêts ou d'avances.

## 2.3. Taux de conversion des comptes établis en devises étrangères

Les postes de bilan des sociétés ont été convertis aux taux de clôture du 30 juin 2022 et les comptes de charges et de produits aux taux moyens, selon les parités suivantes :

Devises	Taux de clôture		Taux moyens		Exercice 2021
	30/06/2022	31/12/2021	Semestre 2022	Semestre 2021	
1 dollar des Etats-Unis	0,96270 €	0,88290 €	0,91410 €	0,82940 €	0,84500 €
1 livre sterling	1,16520 €	1,19010 €	1,18740 €	1,15140 €	1,16280 €
1 yuan renminbi chinois	0,14360 €	0,13900 €	0,14120 €	0,12820 €	0,13100 €
1 dollar canadien	0,74490 €	0,69480 €	0,71920 €	0,66490 €	0,67410 €
1 peso chilien	0,00100 €	0,00100 €	0,00110 €	0,00120 €	0,00110 €
1 peso colombien	0,00023 €	0,00022 €	0,00023 €	0,00023 €	0,00022 €
1 dollar australien	0,66230 €	0,64040 €	0,65760 €	0,63980 €	0,63500 €
1 rial omani	2,48400 €	2,28680 €	2,39230 €	2,16360 €	2,20260 €
1 dirham des Emirats Arabes Uni	0,25960 €	0,23950 €	0,25000 €	0,22680 €	0,23080 €
1 rouble russe	0,01810 €	0,01170 €	0,01140 €	0,01120 €	0,01150 €
1 tenge kazakh	0,00210 €	0,00200 €	0,00200 €	0,00200 €	0,00200 €

**Note 3 : Capital social**

(en euros)	Au 31/12/2021			1er semestre 2022 Annulées	Au 30/06/2022		
	Ordinaires	Autodétenues	Total		Ordinaires	Autodétenues	Total
<b>Actions ordinaires</b>							
Nombre	769 500	-	769 500	-	769 464	36	769 500
Valeur nominale	35	-	35	-	35	35	35
<b>Total</b>	<b>26 932 500</b>	<b>-</b>	<b>26 932 500</b>	<b>-</b>	<b>26 931 240</b>	<b>1 260</b>	<b>26 932 500</b>

**Composition du Capital Social :**

Au 30 juin 2022, le Capital Social autorisé s'élève à 26 933 milliers d'euros. Il est composé de 769 500 actions ordinaires de 35 euros de nominal chacune, émises et entièrement libérées.

Dans le cadre de l'adoption le 15 juin 2022 de la septième Résolution de l'Assemblée Générale Mixte, le Conseil d'Administration a reçu délégation de mise en œuvre d'un programme de rachat d'actions en vue d'annulation.

Le Groupe a racheté 36 de ses propres actions pour un montant global de 6 K€ au cours du premier semestre 2022.

Le Groupe n'a pas de plans d'option (achat et/ou souscription) d'actions en vertu desquels des options de souscription d'actions de la Société auraient été accordées à certains salariés et cadres dirigeants.

## Note 4 : Ecarts d'acquisition, immobilisations incorporelles, immobilisations corporelles

### 4.1. Ecarts d'acquisition et immobilisations incorporelles

	30.06.2022					
	Ecarts d'acquisition	Frais de développement	Logiciels et autres	En cours	Avances et acomptes	Immobilisations incorporelles
<b>Valeur brute</b>						
<b>A l'ouverture de l'exercice</b>	14 289	2 468	6 263	17	22	8 770
Acquisitions et augmentations	-	-	92	-	-	92
Sorties	-	-	(10)	-	-	(10)
Virement de poste à poste	-	-	14	(14)	(23)	(23)
Ecarts de conversion	877	-	21	-	1	22
<b>A la clôture de l'exercice</b>	15 166	2 468	6 380	3	-	8 851
<b>Amortissements et dépréciations</b>						
<b>A l'ouverture de l'exercice</b>	(12 468)	(2 420)	(4 622)	-	-	(7 042)
Dotations	-	(21)	(139)	-	-	(160)
Dépréciations nettes	-	-	-	-	-	-
Sorties	-	-	10	-	-	10
Virement de poste à poste	-	-	-	-	-	-
Ecarts de conversion	(897)	-	(16)	-	-	(16)
<b>A la clôture de l'exercice</b>	(13 365)	(2 441)	(4 767)	-	-	(7 208)
Valeur nette à l'ouverture de l'exercice	1 821	48	1 641	17	22	1 728
<b>Valeur nette à la clôture de l'exercice</b>	1 801	27	1 613	3	-	1 643

	31.12.2021					
	Ecarts d'acquisition	Frais de développement	Logiciels et autres	En cours	Avances et acomptes	Immobilisations incorporelles
<b>Valeur brute</b>						
<b>A l'ouverture de l'exercice</b>	13 240	2 468	6 353	7	22	8 850
Acquisitions et augmentations	-	-	71	17	-	88
Sorties	-	-	(180)	(2)	-	(182)
Virement de poste à poste	-	-	(9)	(5)	-	(14)
Ecarts de conversion	1 049	-	28	-	-	28
<b>A la clôture de l'exercice</b>	14 289	2 468	6 263	17	22	8 770
<b>Amortissements et dépréciations</b>						
<b>A l'ouverture de l'exercice</b>	(11 481)	(2 384)	(4 489)	-	-	(6 873)
Dotations	-	(36)	(293)	-	-	(329)
Dépréciations nettes	-	-	-	-	-	-
Sorties	-	-	179	-	-	179
Virement de poste à poste	-	-	-	-	-	-
Ecarts de conversion	(987)	-	(19)	-	-	(19)
<b>A la clôture de l'exercice</b>	(12 468)	(2 420)	(4 622)	-	-	(7 042)
Valeur nette à l'ouverture de l'exercice	1 759	84	1 864	7	22	1 977
<b>Valeur nette à la clôture de l'exercice</b>	1 821	48	1 641	17	22	1 728

## 4.2. Immobilisations corporelles détenues en propre

	30.06.2022						Immobilisations corporelles
	Terrains	Constructions	Matériels et outillages industriels	Autres	En cours	Avances et acomptes	
<b>Valeur brute</b>							
A l'ouverture de l'exercice	2 142	24 789	37 262	5 301	683	-	70 177
Acquisitions et augmentations	15	40	656	99	624	1	1 435
Sorties	(162)	-	(751)	(20)	-	-	(933)
Virement de poste à poste	-	22	(58)	74	(38)	-	-
Ecart de conversion	2	824	1 043	84	3	-	1 956
<b>A la clôture de l'exercice</b>	<b>1 997</b>	<b>25 675</b>	<b>38 152</b>	<b>5 538</b>	<b>1 272</b>	<b>1</b>	<b>72 635</b>
<b>Amortissements et dépréciations</b>							
A l'ouverture de l'exercice	-	(4 133)	(26 209)	(3 541)	-	-	(33 883)
Dotations	-	(401)	(1 048)	(193)	-	-	(1 642)
Dépréciations nettes	-	-	-	-	-	-	-
Sorties	-	-	712	33	-	-	745
Virement de poste à poste	-	-	42	(42)	-	-	-
Ecart de conversion	-	(24)	(652)	(26)	-	-	(702)
<b>A la clôture de l'exercice</b>	<b>-</b>	<b>(4 558)</b>	<b>(27 155)</b>	<b>(3 769)</b>	<b>-</b>	<b>-</b>	<b>(35 482)</b>
Valeur nette à l'ouverture de l'exercice	2 142	20 656	11 053	1 760	683	-	36 294
<b>Valeur nette à la clôture de l'exercice</b>	<b>1 997</b>	<b>21 117</b>	<b>10 997</b>	<b>1 769</b>	<b>1 272</b>	<b>1</b>	<b>37 153</b>

	31.12.2021						Immobilisations corporelles
	Terrains	Constructions	Matériels et outillages industriels	Autres	En cours	Avances et acomptes	
<b>Valeur brute</b>							
A l'ouverture de l'exercice	2 342	18 549	36 077	4 901	451	6	62 326
Acquisitions et augmentations	138	9 293	1 615	862	668	-	12 576
Sorties	(363)	(3 777)	(1 934)	(413)	(1)	-	(6 488)
Virement de poste à poste	-	117	452	(114)	(435)	(6)	14
Ecart de conversion	25	607	1 052	65	-	-	1 749
<b>A la clôture de l'exercice</b>	<b>2 142</b>	<b>24 789</b>	<b>37 262</b>	<b>5 301</b>	<b>683</b>	<b>-</b>	<b>70 177</b>
<b>Amortissements et dépréciations</b>							
A l'ouverture de l'exercice	-	(4 322)	(24 925)	(3 548)	-	-	(32 795)
Dotations	-	(643)	(2 258)	(371)	-	-	(3 272)
Dépréciations nettes	-	-	-	-	-	-	-
Sorties	-	900	1 646	393	-	-	2 939
Virement de poste à poste	-	(10)	(8)	18	-	-	-
Ecart de conversion	-	(58)	(664)	(33)	-	-	(755)
<b>A la clôture de l'exercice</b>	<b>-</b>	<b>(4 133)</b>	<b>(26 209)</b>	<b>(3 541)</b>	<b>-</b>	<b>-</b>	<b>(33 883)</b>
Valeur nette à l'ouverture de l'exercice	2 342	14 227	11 152	1 353	451	6	29 531
<b>Valeur nette à la clôture de l'exercice</b>	<b>2 142</b>	<b>20 656</b>	<b>11 053</b>	<b>1 760</b>	<b>683</b>	<b>-</b>	<b>36 294</b>

### 4.3. Droits d'utilisation

	30.06.2022					
	Terrains	Constructions	Matériels et outillages industriels	Autres	En cours	Total
<b>Valeur brute</b>						
<b>A l'ouverture de l'exercice</b>	<b>820</b>	<b>4 938</b>	<b>4 669</b>	<b>1 370</b>	<b>-</b>	<b>11 797</b>
Acquisitions et augmentations	-	454	-	369	-	823
Sorties et diminutions	-	(194)	(10)	(89)	-	(293)
Virement de poste à poste	-	-	131	(131)	-	-
Ecart de conversion	-	209	106	51	-	366
<b>A la clôture de l'exercice</b>	<b>820</b>	<b>5 407</b>	<b>4 896</b>	<b>1 570</b>	<b>-</b>	<b>12 693</b>
<b>Amortissements et dépréciations</b>						
<b>A l'ouverture de l'exercice</b>	<b>-</b>	<b>(1 931)</b>	<b>(3 402)</b>	<b>(719)</b>	<b>-</b>	<b>(6 052)</b>
Dotations et augmentations	-	(446)	(141)	(178)	-	(765)
Sorties et diminutions	-	156	8	89	-	253
Virement de poste à poste	-	-	(51)	51	-	-
Ecart de conversion	-	(137)	(55)	(30)	-	(222)
<b>A la clôture de l'exercice</b>	<b>-</b>	<b>(2 358)</b>	<b>(3 641)</b>	<b>(787)</b>	<b>-</b>	<b>(6 786)</b>
Valeur nette à l'ouverture de l'exercice	820	3 007	1 267	651	-	5 745
<b>Valeur nette à la clôture de l'exercice</b>	<b>820</b>	<b>3 049</b>	<b>1 255</b>	<b>783</b>	<b>-</b>	<b>5 907</b>

	31.12.2021					
	Terrains	Constructions	Matériels et outillages industriels	Autres	En cours	Total
<b>Valeur brute</b>						
<b>A l'ouverture de l'exercice</b>	<b>820</b>	<b>6 224</b>	<b>4 479</b>	<b>1 161</b>	<b>-</b>	<b>12 684</b>
Acquisitions et augmentations	-	814	79	326	-	1 219
Sorties et diminutions	-	(2 411)	-	(162)	-	(2 573)
Ecart de conversion	-	311	111	45	-	467
<b>A la clôture de l'exercice</b>	<b>820</b>	<b>4 938</b>	<b>4 669</b>	<b>1 370</b>	<b>-</b>	<b>11 797</b>
<b>Amortissements et dépréciations</b>						
<b>A l'ouverture de l'exercice</b>	<b>-</b>	<b>(2 164)</b>	<b>(2 821)</b>	<b>(508)</b>	<b>-</b>	<b>(5 493)</b>
Dotations et augmentations	-	(946)	(535)	(344)	-	(1 825)
Sorties et diminutions	-	1 332	-	156	-	1 488
Ecart de conversion	-	(153)	(46)	(23)	-	(222)
<b>A la clôture de l'exercice</b>	<b>-</b>	<b>(1 931)</b>	<b>(3 402)</b>	<b>(719)</b>	<b>-</b>	<b>(6 052)</b>
Valeur nette à l'ouverture de l'exercice	820	4 060	1 658	653	-	7 191
<b>Valeur nette à la clôture de l'exercice</b>	<b>820</b>	<b>3 007</b>	<b>1 267</b>	<b>651</b>	<b>-</b>	<b>5 745</b>

### 4.4. Dépréciations

Conformément au principe énoncé dans la Note 1.2.4 des comptes au 31 décembre 2021, le Groupe a examiné l'existence d'indices de pertes de valeur au 30 juin 2022 et le cas échéant a procédé à un calcul de perte de valeur. Cet examen n'a entraîné aucune constatation de provisions pour pertes de valeur.

Le taux d'actualisation appliqué est identique à celui retenu au 31 décembre 2021 (6,9 % pour le Secteur Pompes) et correspond au coût moyen du capital après impôt, compte tenu des taux de marché et des primes de risques spécifiques.

## Note 5 : Participations dans des entreprises associées

Les participations mises en équivalence concernent :

(en milliers d'euros)	31.12.2021	Variations de périmètre	Résultats de la période	Dividendes	Ecart de conversion	30.06.2022
3P Prinz Srl	-	1 200	(98)	-	-	1 102
Torqueflow - Sydex Ltd	94	-	2	-	(1)	95
<b>Total</b>	<b>94</b>	<b>1 200</b>	<b>(96)</b>	<b>-</b>	<b>(1)</b>	<b>1 197</b>

### Rappel des informations du premier semestre 2021

(en milliers d'euros)	31.12.2020	Résultats de la période	Dividendes	Ecart de conversion	30.06.2021
Torqueflow - Sydex Ltd	91	3	-	3	97
<b>Total</b>	<b>91</b>	<b>3</b>	<b>-</b>	<b>3</b>	<b>97</b>

Les principales données financières relatives aux Sociétés mises en équivalence sont les suivantes :

(en milliers de devises)		Total Bilan		Chiffres d'affaires		Capitaux propres		Résultat de la période			
		30.06.2022	31.12.2021	30.06.2022	30.06.2021	31.12.2021	30.06.2022	31.12.2021	30.06.2022		
3P Prinz Srl	K€	7 551	4 856	373 <sup>(*)</sup>	nc	3 753	1 014	356	(246) <sup>(*)</sup>	nc	(289)
Torqueflow - Sydex Ltd	KGBP	280	253	169	130	284	205	197	8	7	22
	<b>En K€</b>	<b>326</b>	<b>301</b>	<b>201</b>	<b>150</b>	<b>330</b>	<b>239</b>	<b>234</b>	<b>9</b>	<b>8</b>	<b>26</b>

nc = non connu

(\*) 2 mois d'activité

PCM SA a pris une participation de 40 % dans la société 3P Prinz Srl fin avril 2022. Deux mois de l'activité de cette société ont été consolidés par mise en équivalence dans les comptes du Groupe au 30 juin 2022.

**Note 6 : Actifs financiers**

	30.06.2022	31.12.2021
<b>Non courants</b>		
Prêts	101	111
Autres	872	295
<b>Total actifs financiers non courants</b>	<b>973</b>	<b>406</b>
<b>Courants</b>		
Prêts	20	20
Dépôts bancaires à terme à plus de trois mois	57 302	36 007
<b>Total actifs financiers courants</b>	<b>57 322</b>	<b>36 027</b>
<b>Total des actifs financiers</b>	<b>58 295</b>	<b>36 433</b>

Les actifs financiers sont comptabilisés au coût amorti.

Les dépôts bancaires à terme à plus de trois mois correspondent principalement à des placements dont l'échéance est supérieure à trois mois et qui ne sont pas reconnus comme de la Trésorerie.

Ces placements sont constitués de dépôts à terme, de titres d'OPCVM, d'obligations ou de produits structurés présentant des garanties en capital ou des barrières de protection.

Ils ont été soumis au modèle économique appliqué par le Groupe et respectent le critère "SPPI".

**Note 7 : Trésorerie et équivalents de Trésorerie**

	30.06.2022	31.12.2021
Liquidités	56 158	80 986
Dépôts bancaires à terme	20 016	30 362
SICAV et fonds communs de placement monétaires	1 122	-
<b>Trésorerie et équivalents de Trésorerie</b>	<b>77 296</b>	<b>111 348</b>

La trésorerie et les équivalents de trésorerie sont évalués à leur juste valeur et sont d'échéance à court terme.

Les dépôts bancaires à terme sont rémunérés au taux de 0,10 %.

0,7 M€ de la trésorerie appartenant aux entités chinoises du Groupe est destiné à financer leur développement.

Au sein du tableau consolidé des flux de Trésorerie, la Trésorerie et les découverts bancaires comprennent les éléments suivants :

	30.06.2022	31.12.2021
Trésorerie et équivalents de Trésorerie	77 296	111 348
Découverts bancaires	Note 10 (2)	(1)
<b>Trésorerie nette à la clôture</b>	<b>77 294</b>	<b>111 347</b>

## Note 8 : Provisions

	01.01.2022	Dotations	Reprises		Conversions	30.06.2022		
			provision utilisée	provision non utilisée		Total	A moins d'un an	A plus d'un an
<b>Provisions pour risques</b>								
. Provisions pour litiges sociaux	-	-	-	-	-	-	-	-
. Autres provisions pour risques	362	227	(30)	(131)	3	431	240	191
<b>Total</b>	<b>362</b>	<b>227</b>	<b>(30)</b>	<b>(131)</b>	<b>3</b>	<b>431</b>	<b>240</b>	<b>191</b>
<b>Provisions pour charges</b>								
. Autres provisions pour charges (*)	627	171	-	(181)	-	617	327	290
. Provisions pour retraites (Note 8)	2 141	35	-	(756)	-	1 420	-	1 420
. Provisions pour médailles du Travail	163	-	(7)	-	-	156	-	156
<b>Total</b>	<b>2 931</b>	<b>206</b>	<b>(7)</b>	<b>(937)</b>	<b>-</b>	<b>2 193</b>	<b>327</b>	<b>1 866</b>
<b>Total provisions</b>	<b>3 293</b>	<b>433</b>	<b>(37)</b>	<b>(1 068)</b>	<b>3</b>	<b>2 624</b>	<b>567</b>	<b>2 057</b>

(\*) Les autres provisions pour charges comprennent :

- provisions pour charges liées à l'exploitation	309	170
- provisions pour charges de nature sociale	318	447
	<u>627</u>	<u>617</u>

## Note 9 : Avantages au Personnel

Le Groupe accorde des avantages postérieurs à l'emploi à son personnel employé en France. Ces charges sont comptabilisées :

- en résultat opérationnel courant pour le coût des services rendus, les prestations payées et le coût des services passés;
- en résultat opérationnel pour les réductions/liquidations du régime;
- en autres produits et charges financiers pour la charge financière nette;
- en autres éléments du résultat global pour les effets des réévaluations.

### Indemnités de Fin de Carrière

	30.06.2022	31.12.2021
<b>Provision comptabilisée au bilan</b>	<b>1 420</b>	<b>2 141</b>
<b>Valeur actualisée des obligations couvertes</b>	<b>1 760</b>	<b>2 475</b>
<b>Juste valeur des actifs du régime</b>	<b>340</b>	<b>334</b>
<b>Charge / (produit) comptabilisé(e) en résultat</b>	<b>35</b>	<b>180</b>

A chaque clôture annuelle, les évaluations des engagements de retraite sont réalisées par des actuaires indépendants pour l'exercice venant de se terminer ainsi que pour l'exercice à venir.

Le taux d'actualisation est revu au 30 juin. En cas d'évolutions significatives des hypothèses sur le semestre (taux d'actualisation, législation en vigueur, population concernée), les projections sont mises à jour afin d'en tenir compte.

Pour ses estimations au 30 juin, le Groupe a utilisé les projections à fin 2022 réalisées au 31 décembre 2021. Sur cette base, les comptes ont été impactés de 50% des charges estimées pour l'exercice 2022 et des remboursements réels au 30 juin 2022.

La hausse des taux d'intérêt sur le premier semestre 2022 a conduit le Groupe à réévaluer ses engagements sociaux. Le taux d'actualisation retenu au 30 juin 2022 est de 3,4% contre 0,9% au 31 décembre 2021. Cette hausse a engendré une baisse de la provision de 756 K€ comptabilisée en écarts actuariels.



## Note 10 : Passifs financiers et obligations locatives

### 10.1. Passifs financiers

	30.06.2022	31.12.2021
<b>Non courants</b>		
Emprunts bancaires	91	153
Emprunts et dettes financières divers	396	371
<b>Total passifs financiers non courants</b>	<b>487</b>	<b>524</b>
<b>Courants</b>		
Emprunts bancaires	111	126
Emprunts et dettes financières divers	-	-
Découverts bancaires	2	1
<b>Total passifs financiers courants</b>	<b>113</b>	<b>127</b>
<b>Total des passifs financiers</b>	<b>600</b>	<b>651</b>

### 10.2. Variations des passifs financiers

	01.01.2022	Nouveaux emprunts	Remboursements	Ecart de conversion	30.06.2022
Emprunts bancaires	279	4	(81)	-	202
Emprunts et dettes financières divers	371	19	-	6	396
<b>Passifs financiers (hors découverts)</b>	<b>650</b>	<b>23</b>	<b>(81)</b>	<b>6</b>	<b>598</b>
Découverts bancaires	1	2	(1)	-	2
<b>Total</b>	<b>651</b>	<b>25</b>	<b>(82)</b>	<b>6</b>	<b>600</b>

### 10.3. Ventilation des passifs financiers par échéance

	- 1 AN	1 A 2 ANS	2 A 3 ANS	3 A 4 ANS	4 A 5 ANS	+ 5 ANS	Total
Emprunts bancaires	111	91	-	-	-	-	202
Emprunts et dettes financières divers	-	-	-	-	166	230	396
<b>Total</b>	<b>111</b>	<b>91</b>	<b>-</b>	<b>-</b>	<b>166</b>	<b>230</b>	<b>598</b>

### 10.4. Ventilation des passifs financiers par principales devises

	Total		Euros		Dollars américains		Autres	
	30.06.2022	31.12.2021	30.06.2022	31.12.2021	30.06.2022	31.12.2021	30.06.2022	31.12.2021
Emprunts bancaires	202	279	196	277	-	-	6	2
Emprunts et dettes financières divers	396	371	230	211	-	-	166	160
Découverts bancaires	2	1	2	1	-	-	-	-
<b>Total</b>	<b>600</b>	<b>651</b>	<b>428</b>	<b>489</b>	<b>-</b>	<b>-</b>	<b>172</b>	<b>162</b>

## 10.5. Ventilation des passifs financiers par nature de taux

	30.06.2022	31.12.2021
Taux fixes	598	650
Intérêts	-	-
Découverts	2	1
<b>Total</b>	<b>600</b>	<b>651</b>

Pour les emprunts à taux fixes, les taux d'intérêt se situent entre 0% et 2,50%.

## 10.6. Obligations locatives

	30.06.2022	31.12.2021
Obligations locatives non courantes	2 504	2 544
Obligations locatives courantes	1 598	1 547
<b>Total</b>	<b>4 102</b>	<b>4 091</b>

## 10.7. Variations des obligations locatives

	01.01.2022	Nouveaux emprunts	Remboursements	Ecarts de conversion	30.06.2022
Obligations locatives	4 091	823	(932)	120	4 102
<b>Total</b>	<b>4 091</b>	<b>823</b>	<b>(932)</b>	<b>120</b>	<b>4 102</b>

## 10.8. Ventilation des obligations locatives par échéance

	- 1 AN	1 A 2 ANS	2 A 3 ANS	3 A 4 ANS	4 A 5 ANS	+ 5 ANS	Total
Obligations locatives	1 598	1 173	468	251	166	446	4 102
<b>Total</b>	<b>1 598</b>	<b>1 173</b>	<b>468</b>	<b>251</b>	<b>166</b>	<b>446</b>	<b>4 102</b>

## 10.9. Ventilation des obligations locatives par principales devises

	Total		Euros		Dollars américains		Autres	
	30.06.2022	31.12.2021	30.06.2022	31.12.2021	30.06.2022	31.12.2021	30.06.2022	31.12.2021
Obligations locatives	4 102	4 091	1 908	2 120	-	-	2 194	1 971
<b>Total</b>	<b>4 102</b>	<b>4 091</b>	<b>1 908</b>	<b>2 120</b>	<b>-</b>	<b>-</b>	<b>2 194</b>	<b>1 971</b>

## Note 11 : Informations sectorielles

### 11.1. Ventilation des immobilisations par secteurs d'activité

	Au 30.06.2022			Au 31.12.2021		
	Pompes	Autres activités	Total	Pompes	Autres activités	Total
<b>Ecart d'acquisition (1)</b>	15 166	-	15 166	14 289	-	14 289
<b>Sous-total incorporelles</b>	8 851	-	8 851	8 770	-	8 770
Terrains	1 053	1 764	2 817	1 109	1 853	2 962
Constructions	27 098	3 984	31 082	26 623	3 104	29 727
Matériels industriels et divers	49 922	234	50 156	48 368	234	48 602
Immob.corporelles en cours	1 263	9	1 272	683	-	683
Avances et acomptes	-	1	1	-	-	-
<b>Sous-total corporelles</b>	79 336	5 992	85 328	76 783	5 191	81 974
<b>Valeurs brutes</b>	103 353	5 992	109 345	99 842	5 191	105 033
Amortissements / Dépréciations cumulés	62 303	538	62 841	58 955	490	59 445
<b>Valeurs nettes</b>	41 050	5 454	46 504	40 887	4 701	45 588
Dotations de l'exercice	2 538	29	2 567	5 369	57	5 426
<b>Total bilan par secteurs d'activité</b>	218 234	90 184		207 534	92 264	

(1) concerne PCM Group UK Ltd., PCM Artificial Lift Solutions Inc., Sydex Srl et Cougar Machine Ltd.

Des terrains et constructions, propriété de Gévelot S.A. et mis à la disposition des Filiales, ont été affectés au secteur Pompes pour 0,2 M€.

Le total des investissements incorporels et corporels s'est élevé au 30 juin 2022 à :

Pompes / Technologie des Fluides:

1 517 K€

Autres activités :

10 K€

1 527 K€

Le total des investissements incorporels et corporels s'est élevé en 2021 à :

Pompes / Technologie des Fluides:

12 627 K€

Autres activités :

37 K€

12 664 K€

### 11.2. Variation des passifs financiers par secteurs d'activité

	01.01.2022	Remboursements	Nouveaux emprunts	Conversions et divers	30.06.2022
Emprunts et dettes auprès des établissements de crédit (dont obligations locatives)					
Pompes / Technologie des Fluides	3 577	(957)	827	120	3 567
Autres activités	793	(56)	-	-	737
<b>Sous-total</b>	4 370	(1 013)	827	120	4 304
Emprunts et dettes financières divers					
Pompes / Technologie des Fluides	300	-	-	6	306
Autres activités	71	-	19	-	90
<b>Sous-total</b>	371	-	19	6	396
Découverts bancaires					
Pompes / Technologie des Fluides	-	-	-	-	-
Autres activités	1	(1)	2	-	2
<b>Sous-total</b>	1	(1)	2	-	2
<b>Total</b>	4 742	(1 014)	848	126	4 702

### 11.3. Chiffres d'affaires consolidés par secteurs d'activité

	30.06.2022			30.06.2021			31.12.2021		
	Hors Groupe	Intra-Groupe	Total	Hors Groupe	Intra-Groupe	Total	Hors Groupe	Intra-Groupe	Total
Pompes / Technologie des fluides	63 008	17	63 025	47 346	14	47 360	101 069	34	101 103
Autres activités	98	332	430	97	284	381	198	594	792
Eliminations et réconciliations	-	(349)	(349)	-	(298)	(298)	-	(628)	(628)
<b>Total</b>	63 106	-	63 106	47 443	-	47 443	101 267	-	101 267

## 11.4. Résultats par secteurs d'activité

## Résultat opérationnel courant

	30.06.2022			30.06.2021			31.12.2021		
	Hors Groupe	Intra-Groupe	Total	Hors Groupe	Intra-Groupe	Total	Hors Groupe	Intra-Groupe	Total
Pompes / Technologie des fluides	5 223	(328)	4 895	1 432	(283)	1 149	7 261	(591)	6 670
Autres activités	(854)	328	(526)	(763)	283	(480)	(1 415)	591	(824)
<b>Total</b>	<b>4 369</b>	<b>-</b>	<b>4 369</b>	<b>669</b>	<b>-</b>	<b>669</b>	<b>5 846</b>	<b>-</b>	<b>5 846</b>

Transition du résultat opérationnel courant au résultat opérationnel	Pompes		Autres activités		Total	Total	Total
	30.06.2022	30.06.2021	30.06.2022	30.06.2021	30.06.2022	30.06.2021	31.12.2021
<b>Résultat opérationnel courant</b>	<b>4 895</b>	<b>(526)</b>	<b>4 369</b>	<b>669</b>	<b>4 369</b>	<b>669</b>	<b>5 846</b>
Autres produits opérationnels	449	-	449	5 678	449	5 678	5 895
Autres charges opérationnelles	(251)	-	(251)	(4 525)	(251)	(4 525)	(4 681)
<b>Résultat opérationnel</b>	<b>5 093</b>	<b>(526)</b>	<b>4 567</b>	<b>1 822</b>	<b>4 567</b>	<b>1 822</b>	<b>7 060</b>

## Résultat opérationnel

	30.06.2022			30.06.2021			31.12.2021		
	Hors Groupe	Intra-Groupe	Total	Hors Groupe	Intra-Groupe	Total	Hors Groupe	Intra-Groupe	Total
Pompes / Technologie des fluides	5 421	(328)	5 093	2 585	(283)	2 302	8 475	(591)	7 884
Autres activités	(854)	328	(526)	(763)	283	(480)	(1 415)	591	(824)
<b>Total</b>	<b>4 567</b>	<b>-</b>	<b>4 567</b>	<b>1 822</b>	<b>-</b>	<b>1 822</b>	<b>7 060</b>	<b>-</b>	<b>7 060</b>

## Résultat courant avant impôts des entreprises intégrées

	30.06.2022			30.06.2021			31.12.2021		
	Hors Groupe	Intra-Groupe	Total	Hors Groupe	Intra-Groupe	Total	Hors Groupe	Intra-Groupe	Total
Pompes / Technologie des fluides	5 689	(322)	5 367	2 564	(283)	2 281	8 441	(591)	7 850
Autres activités	(2 546)	322	(2 224)	(281)	283	2	(432)	591	159
<b>Total</b>	<b>3 143</b>	<b>-</b>	<b>3 143</b>	<b>2 283</b>	<b>-</b>	<b>2 283</b>	<b>8 009</b>	<b>-</b>	<b>8 009</b>

## Résultat net de l'ensemble consolidé

	30.06.2022			30.06.2021			31.12.2021		
	Hors Groupe	Intra-Groupe	Total	Hors Groupe	Intra-Groupe	Total	Hors Groupe	Intra-Groupe	Total
Pompes / Technologie des fluides	4 349	(242)	4 107	1 983	(208)	1 775	7 599	(434)	7 165
Autres activités	(2 389)	242	(2 147)	(238)	208	(30)	8	434	442
<b>Total</b>	<b>1 960</b>	<b>-</b>	<b>1 960</b>	<b>1 745</b>	<b>-</b>	<b>1 745</b>	<b>7 607</b>	<b>-</b>	<b>7 607</b>

**Note 12 : Effectif moyen**

	1er Semestre 2022	1er Semestre 2021	Exercice 2021
Dirigeants et Cadres	226	229	239
Agents de maîtrise, employés et ouvriers	430	435	435
<b>Total</b>	<b>656</b>	<b>664</b>	<b>674</b>
Personnel intérimaire	22	19	14

**Note 13 : Engagements hors bilan****Engagements donnés**

	30.06.2022	31.12.2021
Avals, cautions et garanties	508	568
<b>Total</b>	<b>508</b>	<b>568</b>

**Engagements reçus**

	30.06.2022	31.12.2021
Avals, cautions et garanties	18	18
<b>Total</b>	<b>18</b>	<b>18</b>

**Note 14 : Parties liées**

Les transactions avec les Parties liées Personnes physiques (Administrateurs, Mandataires Sociaux et les Membres de leur famille) n'ont pas de caractère significatif.

